

附錄 C：主動回呼應用 (Active Call Back)

1. 架構介紹

欲使用 FatekNet OPC Server 透過網路存取 PLC 工作站，但此工作站的 IP 位址是以浮動 IP 的方式取得，或者處於防火牆內難以由外部存取時，可透過下列設定步驟來實現。

注意：版本 FatekNetOPC Server V1.0.4 版後才有支援。

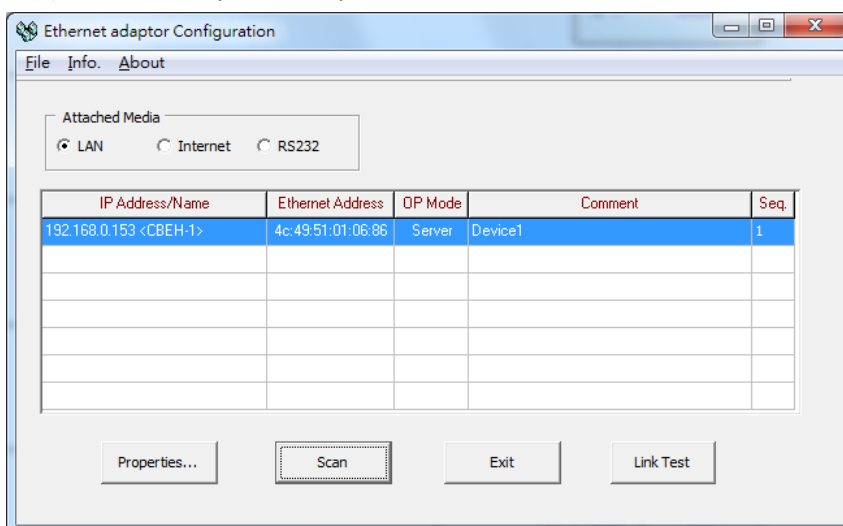
2. FBs-CBEH 設定

可參考 FBs-CBEH 操作說明手冊 8-3 章節。

- **取得裝置序號(S/N)**

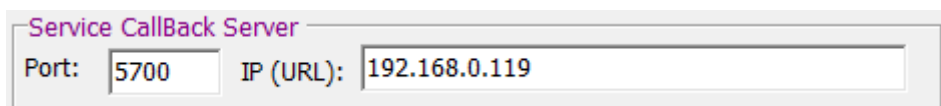
開啟 Ethernet adaptor Configuration，搜尋(Scan)網路中的工作站。該裝置 Ethernet Address 後兩碼即為裝置序號(S/N)。

圖中序號為 1670 (0x0686H)



- **資料中心網路設定**

在欲執行主動回呼的 FBs-CBEH 工作站模組上，其 Service Callback Server 組態內容需與 OPC 資料中心(ex:192.168.0.119)一致，才能確保工作站與 OPC 資料中心能互相通訊。



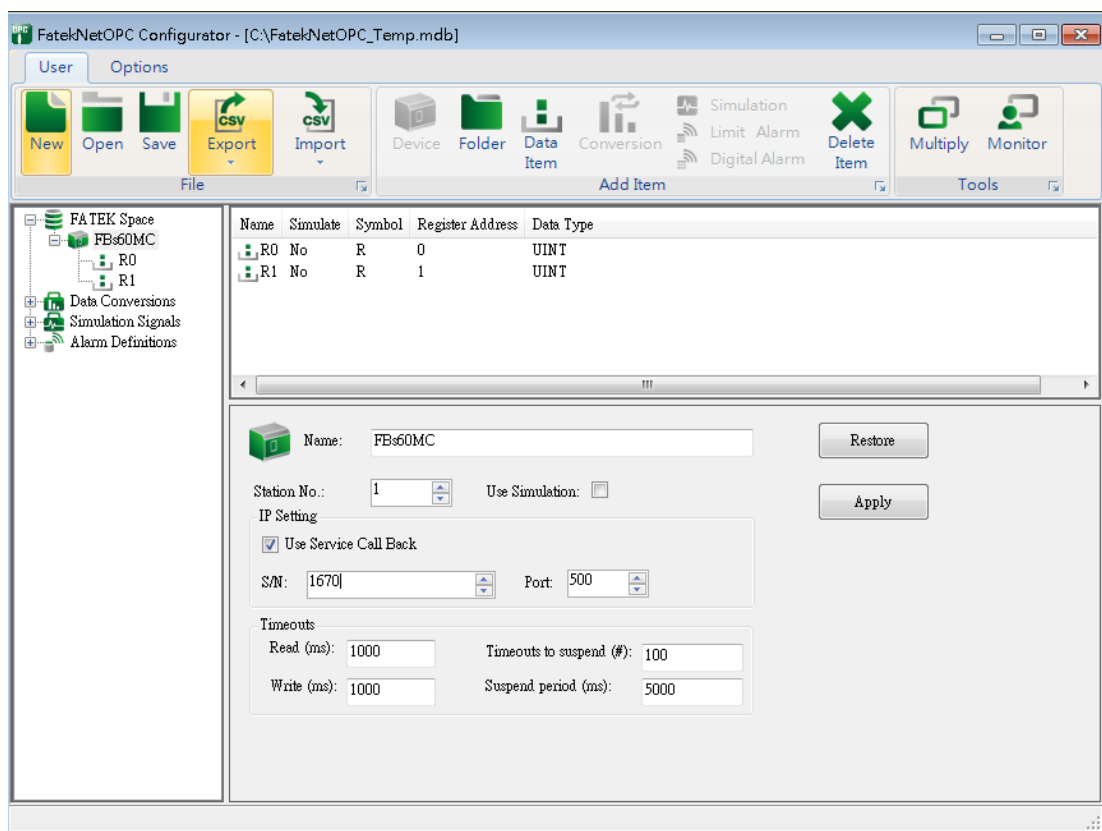
3. FatekNet OPC 資料中心環境設定

- **安裝 FatekNetOPC Server**

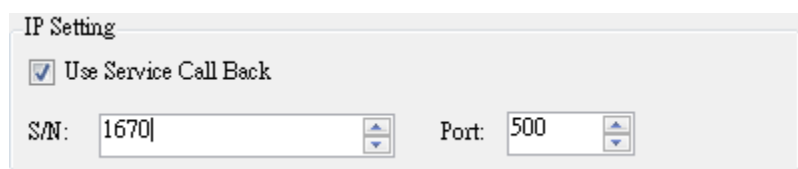
在主動回呼應用上，首先以一固定的 PC (ex:192.168.0.119)安裝 FatekNet OPC Server。

- 設定 OPC Configurator

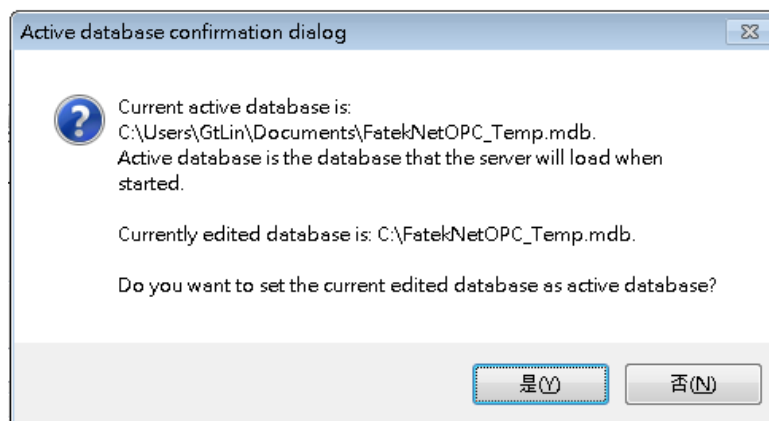
開啟 FatekNetOPC Configurator 設定 PLC 工作站與資料配置。



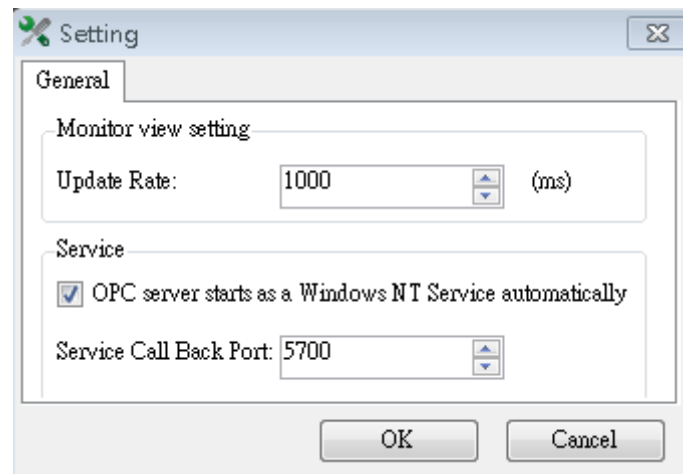
勾選 Use Service Call Back，填入該設備序號(S/N)與通訊埠。



點選 Options/Active，啟用此資料庫。



點選 Options/Setting。啟用“OPC server starts as a Windows NT Service automatically”，並設定 Service Call Back Port，預設值為 5700。

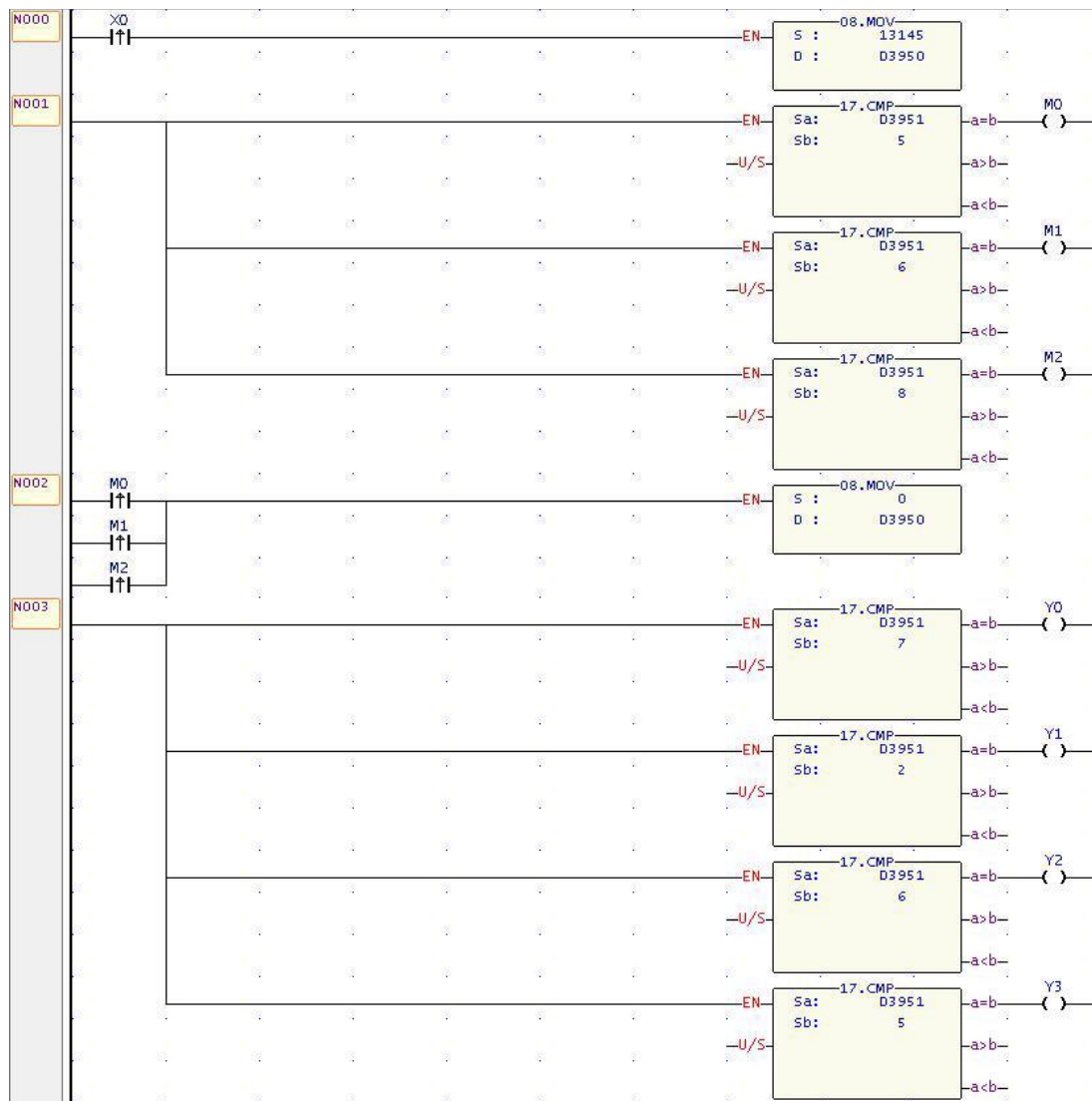


- **重新啟動**
將系統重新開機啟動。

4. 執行主動回呼程式

確認工作站模組之 Service Call Back Server 組態設定無誤後即可執行主動回呼功能。欲使用主動回呼功能可透過暫存器 D3950、D3951 進行控制，詳細說明請參閱 FBS-CBEH 操作說明手冊 第 2 章。

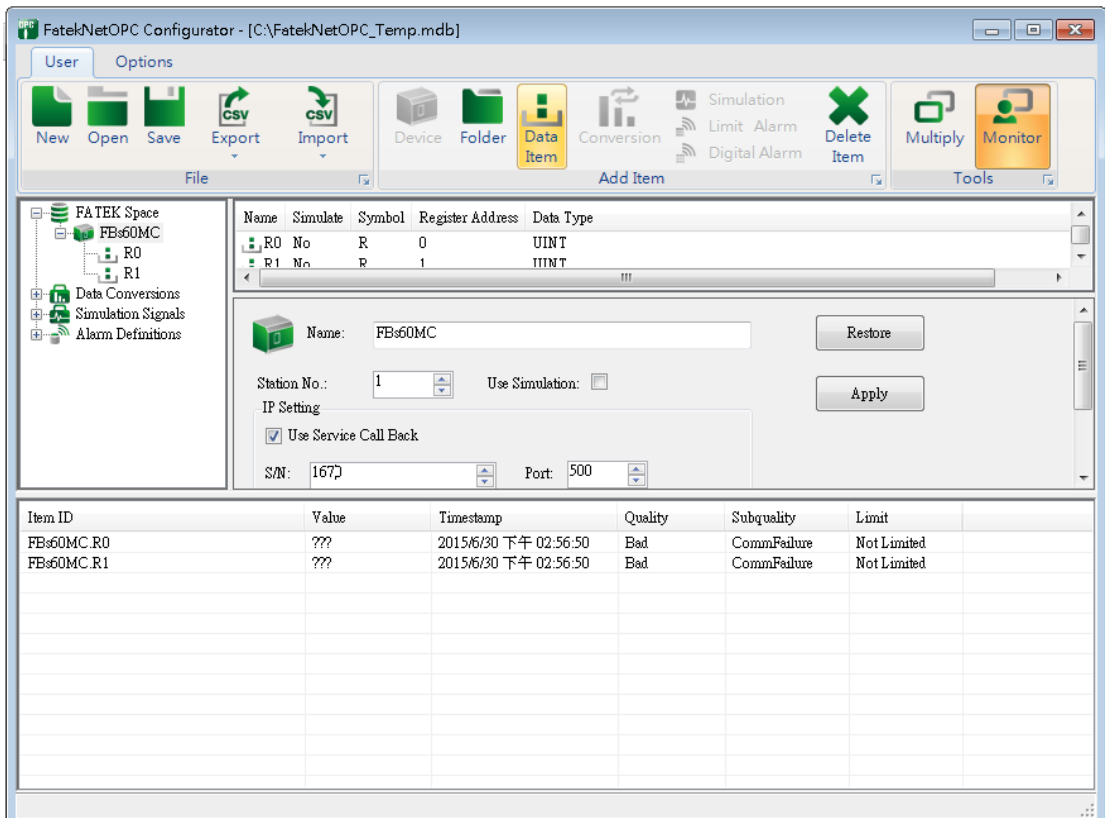
下圖為一簡易控制程式，利用 X0 接點開關來發起主動回呼動作。當 X0 按下時主動回呼命令碼暫存器 D3950 會被設為 3359H，即會執行主動回呼。此外可透過暫存器 D3951 的狀態來監視回呼的工作進行。範例中當連線成功時 Y1 會 ON。當失敗時 Y2 或 Y3 會 ON。結束連線時需將 D3951 設為 0，之後才能接受新的一筆回呼請求。



5. OPC Client 測試

在裝置尚未執行主動回呼程式之前，有OPC client與FatekNetOPC Server連線，因為OPC Server還未取得該裝置的IP位址，則OPC client無法取得該工作站資料。

如下圖所示：



若裝置執行主動回呼程式後，FatekNetOPC Server取得該裝置的IP位址並成功建立連線。

如下圖所示：

